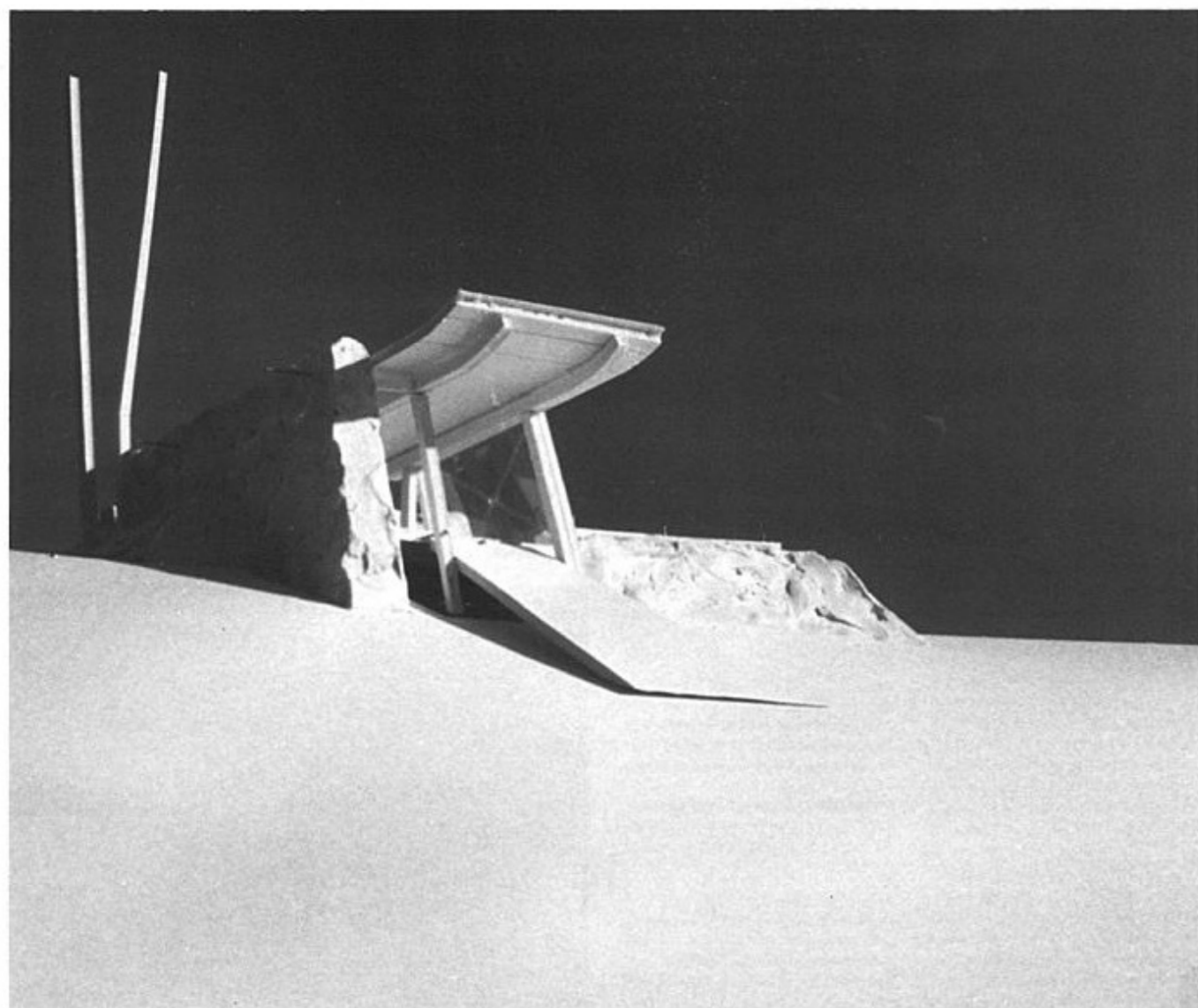


STARHUS UTFOR,
KVITFJELL,
RINGEBU

LUND HAGEM
ARKITEKTER AS

STARHUS UTFOR, KVITFJELL



ARKITEKTENS BESKRIVELSE:

Den permanente bebyggelsen i Kvitfjell utforanlegg er resultat av en totalentreprise ved Eeg-Henriksen Anlegg, og med Lund Hagem Arkitekter AS i samarbeid med PABAS Ingeniører og Arkitekter AS som konsulenter. En rekke omstendigheter når det gjelder fastlåste kontraktsforhold m.m. har gjort det byggede resultat uinteressant som arkitektur betraktet.

Etter innspill fra forskjellige kanter – bl.a. fra NRK-ORTO '94, som hevder at starthus for utfor sannsynligvis blir det byggverk som nødvendigvis vises flest minutter på TV under OL-sendingene – har LOOC bevilget penger fra budsjett for kunstnerisk utsmykning til nytt starthus for utfor. (NB! Kun midler til starthus for utfor – ikke noe til de øvrige 8–10 bygg og starthus på området.)

Starthus utfor

Lund Hagem Arkitekter AS er engasjert som både prosjekterende og utførende til nytt starthus utfor. Styringsgruppen for kunstnerisk utsmykning ønsker at eksisterende starthus skal demonteres og ombygges mer i tråd med arkitektens opprinnelige forslag til utforbebyggelse.

Starthuset er plassert helt på toppen av snaufjellet, og det har vært en hovedmålsetting å få huset så lavt og horisontalt som mulig – både for å skåne silhuetten og for å trykke huset fast i det åpne, forblåste terrenget.

Starthuset får en solid sten-/betongmur (sparemur) mot øst, og en åpen glasset side mot tørrstensforstøtningen i vest. Taket bæres av to laminerte dragere formet som eskje – og kraftig utkraget i fartsretningen. I samarbeid med NRK-orto er starthuset bevisst forsøkt gjort interessant i TV-skjermens format 4:3, derfor bl.a. tørrstensforstøtning på vestsiden som kan romme ventede løpere/trenere.

Det vil bli brukt tradisjonsrike norske materialer som stein og naturlig grånet treverk, sammen med glass og ståldetaljering.

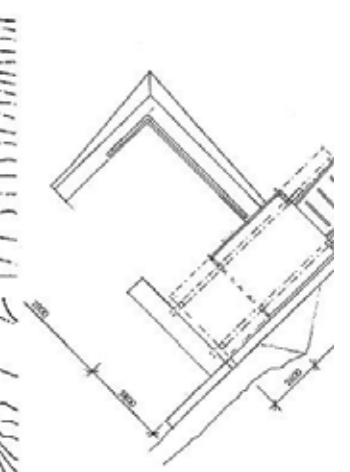
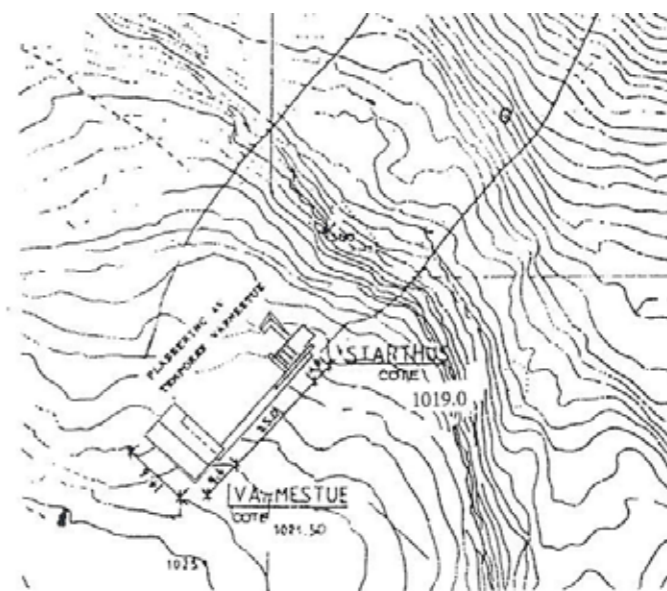
I skrivende stund ser det ut til at Ringeby Bygningsråd kan få stoppet prosjektet p.g.a. «manglende byggeskikk» (dvs. manglende saltak).

Einar Hagem

THE START HUT, KVITFJELL DOWNHILL COURSE

The start hut is in an exposed position at the top of the mountain. In order not to spoil the outline of the bare rock, the building is low and horizontal, anchored firmly in the open, windswept countryside.

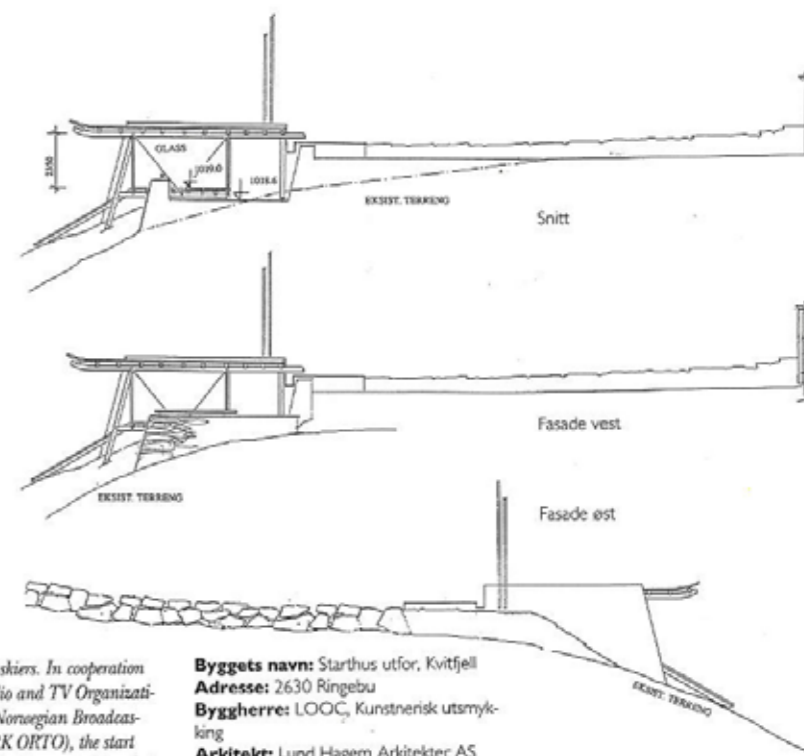
The building has a solid foundation wall of rubble and concrete on the eastward side, while on the westward side it has been opened up by glass and a drystone supporting wall. The roof is supported on two laminated beams shaped like skis, cantilevered to follow the



Over: Plan.

Til venstre: Situasjonsplan.

Motstående side: Modellfoto.



direction taken by the skiers. In cooperation with the Olympic Radio and TV Organization established by the Norwegian Broadcasting Corporation (NRK ORTO), the start hut has been given television appeal by adapting it to the scale of the screen, 4:3. This is one of the reasons for the drystone supporting wall, which forms a shelter for waiting skiers and trainers.

Typically Norwegian materials have been used, such as stone and naturally weathered timber, together with glass and steel details.

Byggets navn: Starthus utfor, Kvitfjell
Adresse: 2630 Ringeby
Byggherre: LOOC, Kunstnerisk utsmykning
Arkitekt: Lund Hagem Arkitekter AS
Medarbeidere: Svein Lund, Einar Hagem, Håkon Vignæs, alle sivilarkitekter M/NAL
Konsulenter: NRK-Orto v/Odd Kallefoss; LOOC-Alpin v/Svein Mundal
Prosjektledelse, byggeledelse og hovedentreprenør: arkitekten
Brutto areal: 15 m²
Kostnader: 300 000 kr (inkl. prosjektering)
Byggeår: sommeren 1993 (ennå ikke endelig bestemt om/når oppføring skjer)
Foto: Jan Haug (modellfoto)

